

認識職業安全衛生法令

◆ 彭武鵬技師

筆者去年底受服務單位指派參加職業安全衛生管理員共 107 小時訓練，足足上了二個月周末假日班課程，不可謂不累，但也收穫滿滿，對於勞工一般、分業、特殊危險機具、特殊危害安全衛生及勞工法規，有了更深一層的認識。

102 年 7 月 3 日原稱勞工安全衛生法修正為職業安全衛生法，自 103 年 2 月 17 日由行政院勞工委員會改由勞動部管轄，本法適用於各業，營造業被歸屬三類事業中之第一類事業：具顯著風險者。由於營造業勞工傷亡人數佔總體 85%之高比例，因此特別由一般行業中獨立出來，另訂相關管理辦法，以降低或減少事故發生。

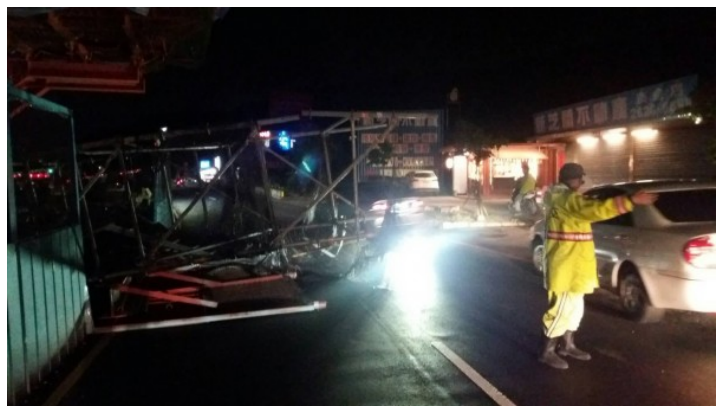
在 99~101 年全產業中分類行業重大職災死亡總人數及平均死亡率統計中，最高為土木工程業，3 年合計死亡 143 人、平均死亡百萬率為 430；第 2 名為其他礦業及砂石、土石採取業；排名第 3 名為其他營造業；排名第 6 名為建築工程業，以上數字代表營造業勞工暴露於高風險作業中。

營造業三大職業災害(89~101 年)統計最高往下依序為：墜落、感電、倒塌崩塌，墜落死亡災害人數占全產業死亡職業災害人數達 30%左右，營造業墜落死亡災害人數達該產業死亡災害人數之半數以上。以下針對較常發生工安事故提出與各位先進探討。

一、墜落：

- 淡海輕軌工程 2016-10-12 發生兩柱 180 公噸大樑、吊車掉落意外，釀成吊車司機受傷；同月 28 日再有大型吊具斷裂，橫倒路上狀況；2016-12-22 今晚 6 點許發生鷹架掉落地面狀況，事故發生原因疑似是聯結車不慎勾到鷹架，導致其倒塌在內側車道，幸無人員傷亡、車輛毀損。該起事故也是淡海輕軌工程今年第三起工地意外。

2017-01-19 勞動部人員今天前往工區做聯合春安檢查，檢查結果共計 7 項違規，違規內容以現場未依規定提供工作人員防墜落、防倒塌、防崩塌等防止設施為主，除了處以罰鍰外，現場二場次局部停工。違規事實包括「事業單位沒有確實巡視，提供工作人員必要的安全設備、協助或教育訓練」、「勞工沒有確實戴上安全帽」、「施工平台開口未設護欄」、「護欄高度不足、欄柱強度不足」、「上下設備施工架未符合圖說」、「上下設備施工架未設斜撐」、「通道上使用臨時配線未妥為防護」。



淡水輕軌鷹架倒塌在內側車道，幸未砸中人車。
(自由時報記者曾健銘翻攝)

- 屋頂作業安全：屋頂一向是墜落災害主要媒介物之一，約佔全年產業死亡災害之 12.7%，自 2015-06-26 起職安法規定，雇主應指派屋頂作業主管指揮督導該項作業，以有效減少工安事故發生。

二、倒塌崩塌

- 2016-12-21 桃園大溪高中圖資大樓興建工程倒塌，---初步研判現場女兒牆模板於灌漿作業中，疑於移動壓送管位置過程勾到女兒牆模板發生倒塌撞及外牆施工架，導致 5 名位於施工架面上灌漿作業勞工發生墜落至地面致死，初步研判主因為事業單位違反職業安全衛生法第 6 條第 1 項第 5 款暨營造安全衛生設施標準第 141 條之規定。

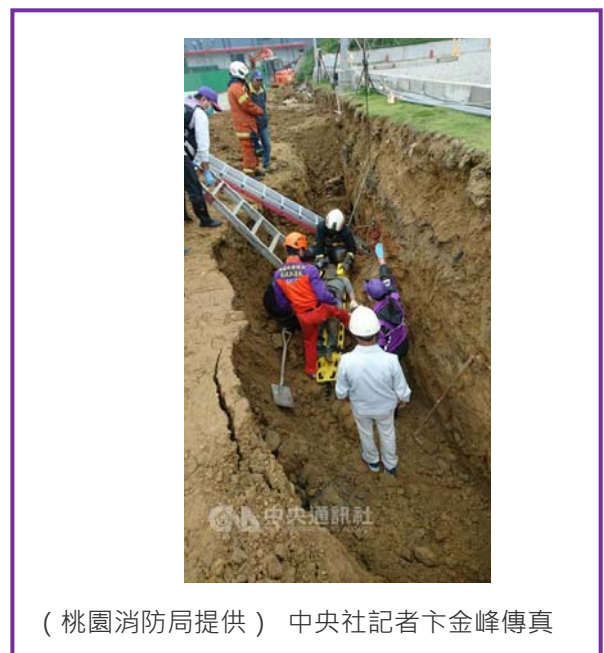


鷹架失敗的例子層出不窮，除鷹架本身

要依規定施作固定使牢靠外，混凝土澆注施工順序也很重要，施工前應召開工地安全會議進行施工流程說明。

- 2016/12/05 桃園地下涵管施工土石坍塌，工人進行地下涵管挖洞施工時，因土石坍塌受困，消防局立即派員前往現場搶救，救災人員以立坑救助及人力方式搶救將男子救出送往國軍醫院急救，但他已呈 OHCA（到院前心肺功能停止）。現場土石鬆軟，以近九十度垂直開挖，深度超過 3 公尺。

依規定須指定露天開挖作業主管於現場指揮監督作業，開挖深度超過 1.5 公尺即應設擋土支撐防護裝置，指揮機械運行安全路徑等，擬定開挖計畫及緊急應變計畫。



三、缺氧症預防規則(局限空間危害預防)

- 2015-10-21 冠鼎環保公司工人昨沒配戴空氣呼吸器等防護器具，只穿青蛙裝就進入 2.9 公尺高的肥料桶內清洗，因吸入沼氣身亡。勞檢處長胡華泰表示，有機堆肥進行化學作用的過程會產生沼氣，也就是硫化氫，因硫化氫比重重，會沉在下方，在侷限空間內不易排出，一定要用儀器偵測，確認氣體在安全值才能施工，施工過程還要持續通風換氣。

據檢測，當時儲槽測得的硫化氫濃度高出標準 2 倍，達 21ppm，工人又沒佩戴空氣呼吸器等防護具，導致相繼昏倒。

依規定缺氧危險場所作業，應置缺氧作業主管指揮監督作業，另外安排一人在外監視，進入者要穿著供氣式呼吸防護具方可進入，如有墜落之虞時，應置備梯子、安全帶或救生索，如發生事故救援者不可貿然進入救援。

- 2015-10-24 國姓鄉長豐村 74 歲游姓老農民，今天下午為農用蓄水塔底座擦防漏漆時，疑上方加蓋物未掀起，內部通風不良，導致中毒昏倒，附近鄰居廖姓民眾聽到游妻求救，跳進水塔救人，隨後也不支倒地，消防隊獲報將 2 人救起送醫急救，仍須進一步觀察治療。

醫師表示，工作時若使用含甲苯的油漆或油漆稀釋劑，可能經皮膚進入血液人體，對健康的影響以神經系統為主，會引起頭痛、噁心、意識不清等症狀，作業時必須保持環境良好通風，還要準備化學安全護目鏡、手套、口罩、工作靴等防護設備，避免甲苯的危害。

- 2016-05-07 新北市消防局今（7 日）晚 8 點半接獲報案，稱三重區福德北路一間店面地下一樓有人漆油漆昏迷，立刻派人車趕往現場救援。消防員抵達現場時，發現地下室空氣不流通，布滿油漆氣味，45 歲張姓患者倒臥地上，意識不清，立刻拉排煙管通風，並將張男送往北市馬偕醫院急救，所幸沒有生命危險。

特別提醒職業安全衛生法規定第一類事業(具顯著風險者)勞工人數在三百人以上之事業單位，應參照中央主管機關所定之職業安全衛生管理系統指引，建立適合該業單位之職業安全衛生管理系統；一百人以上之事業單位，須訂定職業安全衛生管理計畫及規章；三十人以上之事業單位，須訂定職業安全衛生管理計畫，要求各級主管及負責指揮、監督之有關人員執行；未滿三十人之事業單位，得以執行紀錄或文件代替職業安全衛生管理計畫以求其實施可行。

事業單位須依據規定設置職業安全衛生管理單位、委員會，依組織人數設置各種職業安全衛生業務主管、安全(衛生)管理師、



消防隊為了迅速救人，將肥料桶切割出一個方塊，將 2 名工人救出。(自由時報記者吳昇儒攝)



消防隊員戴氧氣瓶攀爬進入水塔內救人。(自由時報：圖由民眾提供)



在不通風的地下室漆油漆。(自由時報記者黃捷翻攝)

安全衛生管理員等相關人員，全力協助事業單位防止職業災害之發生及保障勞工安全及健康為努力目標。