

前言

鑒於近年來全球氣候暖化現象下，世界各地氣候逐漸變的極端異常，天氣包括熱浪、乾旱、森林大火、暴雨、水患、暴雪等，甚至程度已到達「氣候危機」的階段了。我國交通部中央氣象局於 104 年 9 月 1 日為因應防災警戒而修正降雨量標準(詳參考資料 1)，更於 109 年 3 月 1 日起新增短延時大豪雨降雨量標準(詳參考資料 2)。

而惡劣氣候對營建工程影響至鉅，廠商施作除了須保證工程品質亦須顧及勞工作業安全及工期進度等之要求，因此契約條款及規範要求均為影響營建工程之履約成敗關鍵！

展延工期規定

以公共工程為例，與天候有關之規定如下：

➤ 契約第 7 條履約期限第(三)款工程延期

履約期限內有影響進度網圖要徑作業之進行，而需展延工期者，乙方應於事故發生或消滅後 7 日內通知甲方，並於 45 日內檢具事證，以書面向甲方申請展延工期。甲方得審酌其情形後，以書面同意延長履約期限，不計算逾期違約金。其事由未逾半日者，以半日計；逾半日未達 1 日者，以 1 日計。

其中：

(2) 因天候影響無法施工。

➤ 契約第 17 條遲延履約第(四)款

因下列天災或事變等不可抗力或不可歸責於契約當事人之事由，致未能依時履約者，乙方得依第 7 條第 3 款規定，申請延長履約期限；不能履約者，得免除契約責任：共 13 項

其中：

2. 山崩、地震、海嘯、火山爆發、颱風、豪雨、冰雹、惡劣天候、水災、土石流、土崩、地層滑動、雷擊或其他天然災害。

由上可知在契約中有關天候影響及天然災害都沒有定量之說明，也沒有載明應依中央氣象局發布資料辦理，中央氣象局公布雨量之分級，有大雨、豪雨、大豪雨、超大豪雨之降雨量定義標準。(詳參考資料 1)

延誤工期罰則

➤ 契約第 17 條遲延履約第(一)款

逾期違約金，以日為單位，按逾期日數，每日依契約價金總額 1% 計算逾期違約金，所有日數（包括放假日等）均應納入，不因履約期限以工作天或日曆天計算而有差別。因可歸責於乙方之事由，致終止或解除契約者，逾期違約金應計算至終止或解除契約之日止。

1. 乙方如未依照契約所定履約期限竣工，自該期限之次日起算逾期日數。
2. 初驗或驗收有瑕疵，經甲方通知乙方限期改正，自契約所定履約期限之次日起算逾期日數。
3. 未完成履約/初驗或驗收有瑕疵之部分不影響其他已完成且無瑕疵部分之使用，並未逾訂約總價 2%者，得按未完成履約/初驗或驗收有瑕疵部分之契約價金，每日依其 5 %計算逾期違約金，其數額以每日依契約價金總額計算之數額為上限。

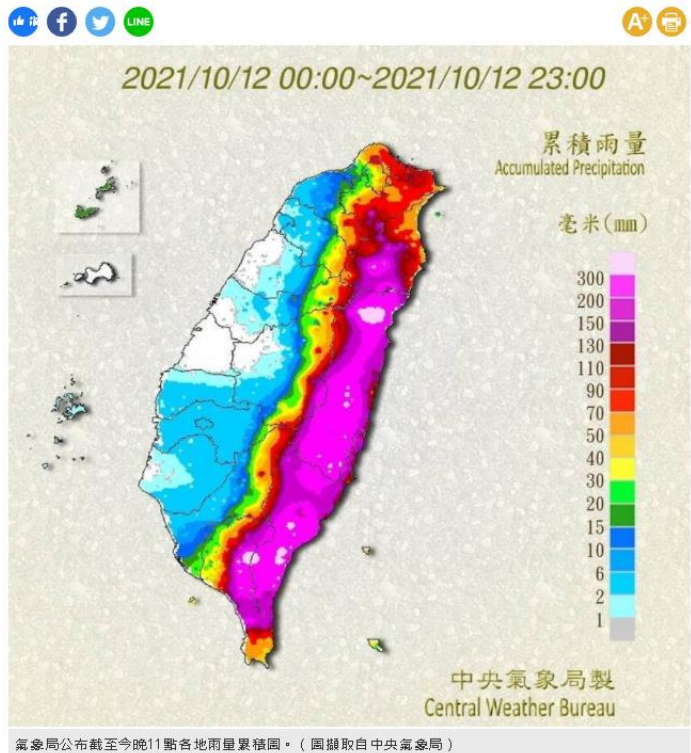
廠商展延工期須舉證

惡劣天候及降雨天對室外施工影響巨大，例如混凝土工程、鋼構工程、外牆工程、道路工程、防水工程、油漆塗裝工程等工項，均屬於惡劣的施工環境且會影響工程品質及人員安危。

在台灣較常影響工程施作為高溫、低溫及降雨等之因素，輕者影響工作效率，嚴重者則須暫停工作，及投入人力進行抽排水及預防性安全巡檢作業，往往下一次大雨即影響接下來數天的工作安排，造成不小困擾。

如天候確實影響工進，廠商可依據：因天候影響無法施工及豪雨等條款規定提出展延工期申請，述明原委及訴求並檢附施工日誌、現場施工照片及中央氣象局發布相關資訊等佐證資料。

單日雨量排名曝光！屏東雨狂炸破800毫米



交通部中央氣象局發布當日之累積雨量

- 本表為即時雨量觀測資料，僅供參考使用。
 - 資料來源除包括中央氣象局測站外，尚有其他單位的自動雨量觀測結果。
 - 本表中「-」代表雨量0毫米，「X」代表無資料。
- 資料時間：2019-05-20 11:10:00

測站名稱	行政區	10分鐘	1小時	3小時	6小時	12小時	24小時	本日累積	前一日	前二日
龜山 (COC68)	桃園市 龜山區	3.5	53.5	103.5	107.5	107.5	107.5	107.5	107.5	112.5
蘆竹 (COC62)	桃園市 蘆竹區	4.5	34.5	97.5	102.0	102.0	102.0	102.0	102.0	104.0
國一五楊 N44K (COC69)	桃園市 龜山區	3.5	39.5	95.0	100.5	100.5	100.5	100.5	100.5	103.0
大園 (COC54)	桃園市 大園區	3.0	51.5	83.0	85.5	85.5	85.5	85.5	85.5	86.5
龍壽社區 (01C57)	桃園市 龜山區	3.0	68.0	82.0	84.0	84.0	84.0	84.0	84.0	87.0
農工中心 (A2C56)	桃園市 中壢區	5.5	45.0	58.5	60.0	60.0	60.0	60.0	60.0	66.0
中壢 (COC70)	桃園市 中壢區	5.0	41.5	55.5	57.0	57.0	57.0	57.0	57.0	63.0
觀音 (COC59)	桃園市 觀音區	0.5	36.0	52.5	53.0	53.0	53.0	53.0	53.0	55.0
中央大學 (A0C41)	桃園市 中壢區	1.5	37.0	44.5	45.0	45.0	45.0	45.0	45.0	48.5

交通部中央氣象局發布當日之分時累積雨量

低溫特報

一、概述

寒流影響，今（17）日至19日各地氣溫明顯偏低，有10度以下氣溫發生的機率。今（17日）白天至明（18日）上午局部地區有6度以下氣溫（橙色燈號）發生的機率，請注意防範。

二、今（17日）上午至明（18日）上午低溫區域

【橙色燈號（非常寒冷）】

新北市、桃園市、新竹縣、苗栗縣、宜蘭縣有6度以下氣溫發生的機率；基隆市、臺北市有持續10度左右或以下氣溫發生的機率，請注意防範。

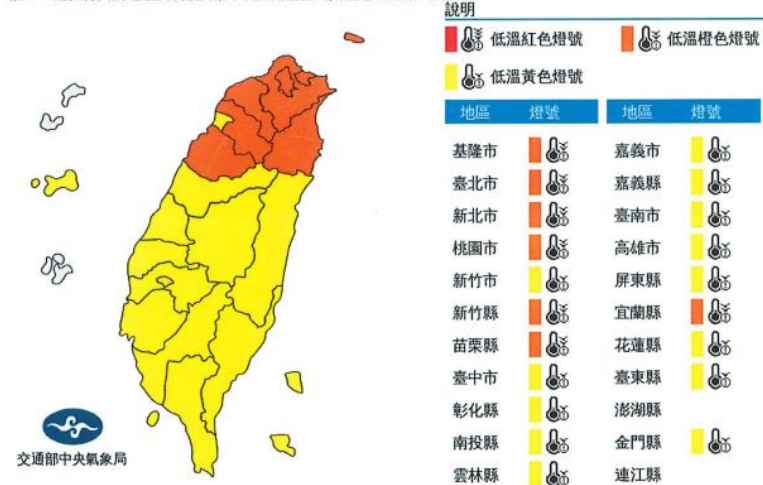
【黃色燈號（寒冷）】

新竹市、臺中市、彰化縣、南投縣、雲林縣、嘉義市、嘉義縣、臺南市、高雄市、屏東縣、花蓮縣、臺東縣、金門縣有10度以下氣溫發生的機率，請注意。

三、注意（警戒）事項

加強保暖，使用瓦斯熱水器及電暖器具應注意室內通風及用電安全；預防低溫導致之呼吸道及心血管疾病，避免長時間逗留在寒冷環境，確保兒童之頭、頸、手和腳部溫暖，關懷老人、遊民及弱勢族群避寒措施；冬季為流感好發季節，請注意手部衛生與咳嗽禮節，落實生病在家休息；農作物及水產養殖業注意寒害。

註1：連江縣由於地理及氣候因素，氣溫門檻值為其他地區值減4度。



交通部中央氣象局發布當日之低溫特報

履約爭議之處理

採購法締約之真諦乃工程之推展應秉持公平合理原則，如契約內容有不明確之處屬機關文件者，以對廠商有利為準；屬廠商文件者，以對機關有利為準。如有爭議時，按採購法之規定處理(即調解、仲裁、訴訟)。

結論

觀之國內推出相關公共工程所發包採購之契約範本，有關惡劣天候及豪雨均未給予明確之定量定義，因天候影響無法施工之判定必須依賴業主、監造單位人為主觀上之判斷，決定是否符合展延工期，廠商陳述情形通常不會輕易過關，因此容易滋生爭議，且橫生後續無謂之調解、仲裁、訴訟之法律程序，只為爭取應有的合法權利，真是勞民傷財且造成主辦機關及工程單位間之摩擦！

地球溫室效應引發惡劣天候如低溫、高溫、豪雨、雷擊或大霧、濕氣重等益發嚴重，實際上確實會對於鋼構吊裝銲接、混凝土澆置、屋頂防水作業、外牆工程、室內油漆、土方作業等均會造成嚴重影響，除了須安排人力進行抽排水作業及預防工安外，尚須暫停作業會降低工程品質及人員安

全之工項，改為進行次要之相關準備工作，大大降低工作效率、影響工進，嚴重無法施工者則只好停工出場，往往會影響數日無法作業。在此面臨嚴重肺炎疫情、營建物價、工資高漲及缺工的當下，在建工程的營建廠商面臨突來的營運及財務危機下，期待工程主管機關在了解此一現象之同時，能提出亡羊補牢的解決方案，協助營造業者得到合理對待，共同努力打拼創造國家經濟繁榮！

快訊》雨勢洶洶！9縣市升級豪大雨特報 桃園、新竹遭雷雨狂轟

新頭殼newtalk | 汪煥軒 綜合報導
發布 2021.06.07 | 16:18



大雷雨強攻桃園市、新竹縣。圖：張良一 / 攝（資料照片）

暴雨導致台桃園百餘航班取消 航廈淹水停電



氣象局發布豪雨特報，桃園地區出現驚人豪雨，讓桃園機場內外嚴重淹水。(民眾提供)【大紀元 2016 年 06 月 02 日訊】

參考資料

- 交通部中央氣象局於104年9月1日為因應防災警戒而修正降雨量標準

豪(大)雨雨量分級定義修正對照表

特報種類	雨量分級	修正定義	原定義
大雨特報	大雨		24小時累積雨量達80毫米以上，或1小時雨量達40毫米以上之降雨現象。
豪雨特報	豪雨		24小時累積雨量達200毫米以上，或3小時累積雨量達100毫米以上之降雨現象。
	大豪雨	24小時累積雨量達350毫米以上， <u>或3小時累積雨量達200毫米以上</u> 之降雨現象。	24小時累積雨量達350毫米以上之降雨現象。
	超大豪雨		24小時累積雨量達500毫米以上之降雨現象。

- 交通部中央氣象局於109年3月1日起新增短延時大豪雨降雨量標準

豪雨增列短時大豪雨(200mm/3hr)

名稱	雨量	警戒事項
大雨	80mm/24hr以上 或 40mm/1hr以上	山區或地質脆弱區：可能發生山洪暴發、落石、坍方 平地：排水差或低窪易發生積、淹水 雨區：注意強陣風、雷擊
豪雨	200mm/24hr以上 或 100mm/3hr以上	山區：應防山洪暴發、落石、坍方、土石流 平地：極易發生積、淹水 雨區：視線不良，注意強陣風、雷擊、甚至冰雹
	350mm/24hr以上 或 200mm/3hr以上	山區：慎防山洪暴發、落石、坍方、土石流或崩塌 平地：淹水面積擴大 雨區：視線甚差，注意強陣風、雷擊、甚至冰雹
	500mm/24hr以上	山區：嚴防大規模山洪暴發、落石、坍方、土石流或崩塌 平地：嚴重淹水，事態擴大 雨區：視線惡劣，注意強陣風、雷擊、甚至冰雹
※ 對突發性或連日降雨雖未達特報等級，研判有致災之虞，將發布即時訊息		

3. 談公共工程「降雨量影響工期」之履約爭議(台灣省土木技師公會-技師報)
<http://etimes.twce.org.tw/%E7%87%9F%E5%BB%BA%E7%AE%A1%E7%90%86/3048-%E8%AB%87%E5%85%AC%E5%85%B1%E5%B7%A5%E7%A8%8B%E3%80%8C%E9%99%8D%E9%9B%A8%E9%87%8F%E5%BD%B1%E9%9F%BF%E5%B7%A5%E6%9C%9F%E3%80%8D%E4%B9%8B%E5%B1%A5%E7%B4%84%E7%88%AD%E8%AD%B0.html>
4. 冠德棄標台中 BOT 案 400 萬元保證金沒收
<https://money.udn.com/money/story/5621/5615713>
5. 原物料狂漲讓全台都更核定件數大減 7 成！連雙北也受不了祭出都更新制
<https://tw.news.yahoo.com/%E5%8E%9F%E7%89%A9%E6%96%99%E7%8B%82%E6%BC%B2%E8%AE%93%E5%85%A8%E5%8F%B0%E9%83%BD%E6%9B%B4%E6%A0%B8%E5%AE%9A%E4%BB%B6%E6%95%B8%E5%A4%A7%E6%B8%9B7%E6%88%90-%E9%80%A3%E9%9B%99%E5%8C%97%E4%B9%9F%E5%8F%97%E4%B8%8D%E4%BA%86%E7%A5%AD%E5%87%BA%E9%83%BD%E6%9B%B4%E6%96%B0%E5%88%B6-003152564.html>